

Carta del servizio

GWB Meran

Anno 2023

GWB

SOZIALGENOSSENSCHAFT
COOPERATIVA SOCIALE

Contenuti

Prefrazione	Fehler! Textmarke nicht definiert.
GWB cooperativa sociale.....	4
GWB - team	5
Principi e valori della GWB	6
Laboratorio Merano	7
Posti di lavoro – Capacità di ammissione	7
Orari d’apertura	Fehler! Textmarke nicht definiert.
I principi guida della GWB	8
Mansioni.....	8
Diritti e doveri dei dipendenti accompagnati.....	10
Domanda di ammissione - Laboratorio di Merano	10
Dimissioni e trasferimento ad altra struttura	11
Modalità di valutazione del servizio e gestione dei reclami	11
Costi e tariffe	12
Contatto.....	12

Prefazione

„Quando il lavoro è un piacere, la vita diventa una gioia.“

(Maxim Gorki)

La GWB cooperativa sociale è stata fondata più di 30 anni fa e da allora offre lavoro a dipendenti con disabilità e/o malattie mentali.

Per alcuni dipendenti si tratta di un breve soggiorno in attesa di essere inseriti con successo nel mondo del lavoro, per altri di un posto di lavoro a lungo termine dove si sentono a proprio agio e che gli offre una prospettiva.

Grazie alla collaborazione con diverse aziende altoatesine, i dipendenti hanno l'opportunità di svolgere un lavoro significativo e utile, di dare un contributo prezioso alla società e di formare e sviluppare le loro diverse e variegata competenze.

Questa carta dei servizi fornisce informazioni sul servizio offerto e dà un'idea delle attività e dei valori della GWB.

Grazie, cari cittadini, per aver dedicato del tempo a conoscere la GWB!



Il team del laboratorio Merano

GWB cooperativa sociale

La GWB è stata fondata il 4 dicembre 1981; il primo laboratorio è stato aperto a Bolzano il 19 dicembre 1983 e un'altra a Merano il 5 ottobre 1987.

Dal 15 luglio 2014 esiste un terzo laboratorio GWB, inizialmente situata nella zona industriale di Bolzano e dal 2019 nel Kampillcenter di Bolzano.

La GWB è gestita dall'amministratore delegato, che è presieduto dal consiglio di amministrazione, composto da sette volontari.

I lavoratori che non sono (ancora) pronti per il mercato del lavoro primario trovano un lavoro assistito presso la GWB o utilizzano la struttura come stazione intermedia per formarsi e sviluppare le proprie competenze.

Il servizio della cooperativa sociale GWB si rivolge a persone adulte con disabilità e/o malattia mentale che hanno più di 18 anni o hanno completato la scuola dell'obbligo e, per vari motivi, non riescono a trovare un'occupazione che soddisfi le loro esigenze. Le persone con più di 60 anni sono ammesse solo in casi eccezionali. Inoltre, durante gli ultimi due anni di scuola dell'obbligo, i giovani con disabilità hanno la possibilità di conoscere la vita quotidiana nel laboratorio attraverso stage e progetti individuali forniti dalle scuole e dagli istituti di formazione professionale nell'ambito del piano educativo.

L'intero team della GWB è composto da 73 dipendenti, 13 supervisori e 2 impiegati amministrativi.



Entrata laboratorio Merano

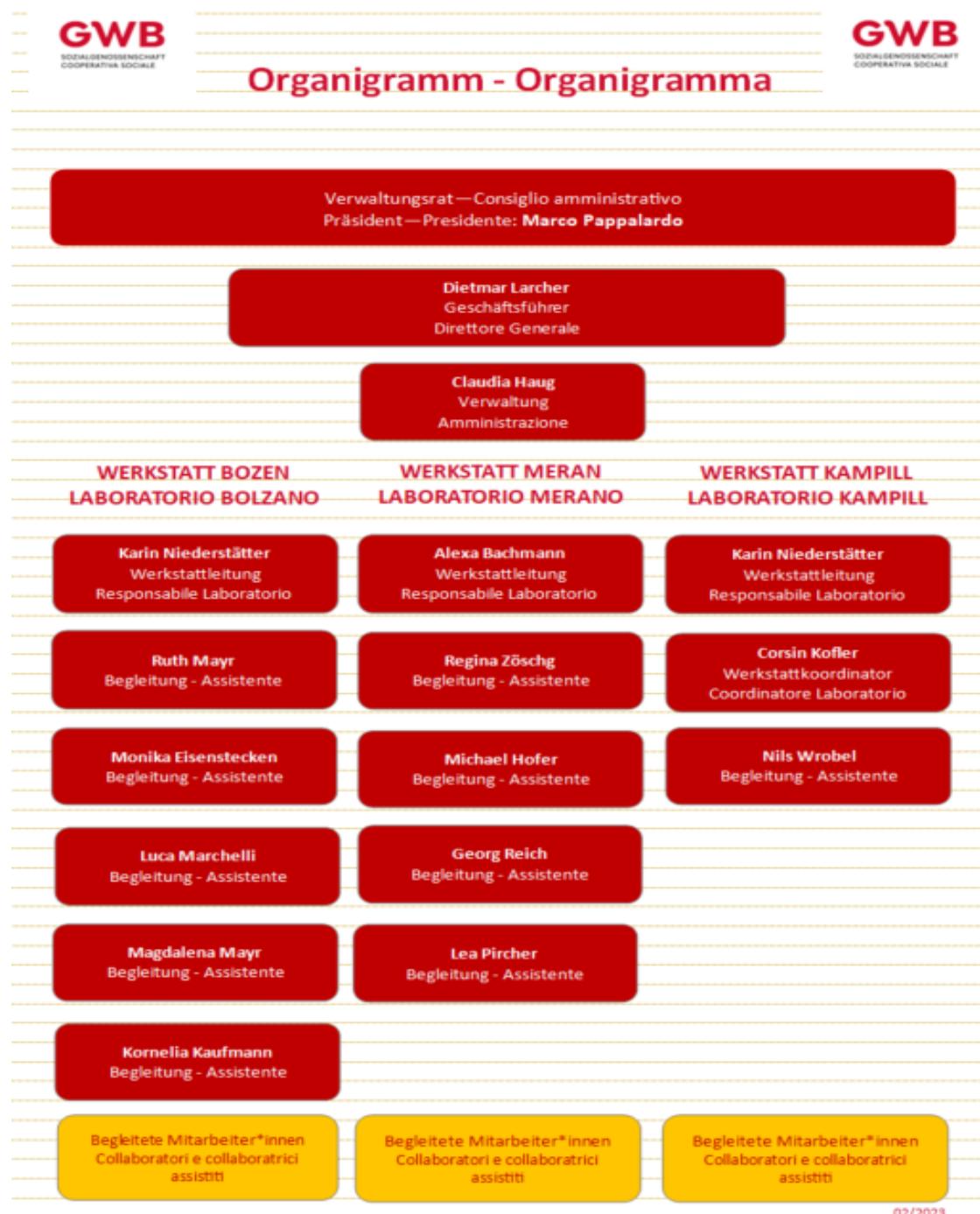


Entrata laboratorio Bolzano

GWB - Team

Il team della GWB cooperativa sociale è composto da diverse professioni: Educatori professionali, pedagogisti sociali, assistenti sociali, personale tecnico e amministrativo.

Per garantire una guida e un supporto professionali in ogni momento, le guide partecipano regolarmente a corsi di formazione e aggiornamento. La direzione del laboratorio di Merano collabora con il servizio per le persone con disabilità e in difficoltà psicologica.



Principi e valori della GWB

- **Uguaglianza e imparzialità**

Il principio di uguaglianza corrisponde al principio sancito dalla Costituzione, che obbliga i cittadini e le istituzioni a rispettare la dignità della persona in tutti i momenti della vita quotidiana, senza distinzione di sesso, razza, nazionalità, religione, lingua e opinioni politiche. Tutti i dipendenti accompagnati sono trattati allo stesso modo, nel rispetto dell'obiettività e della giustizia.

- **Chiarezza e trasparenza**

I dipendenti accompagnati sono informati su tutti i servizi e le attività della GWB, conoscono i nomi dei responsabili, i regolamenti interni del servizio e le scadenze.

- **Partecipazione attiva e coinvolgimento.**

I dipendenti hanno a disposizione diversi modi per esprimere le proprie opinioni, suggerimenti, reclami e idee e per manifestare la propria soddisfazione. Oltre alla conversazione diretta con i rispettivi referenti, esiste una "cassetta dei messaggi" anonima, riunioni periodiche del personale, cicli di discussione e nel 2023 è stato istituito anche un consiglio di laboratorio.

- **Efficienza ed efficacia**

Uno degli obiettivi principali della GWB è tenere conto delle esigenze dei dipendenti e sostenerli nel riconoscimento, nella formazione e nel miglioramento delle loro competenze e capacità. I processi di lavoro professionali devono garantire un livello di efficienza ed efficacia altrettanto elevato.

- **Continuità e sicurezza**

I giorni di chiusura del servizio sono già stabiliti nel calendario annuale dell'anno precedente e messi a disposizione dei dipendenti accompagnati.

La cooperativa sociale GWB collabora con diverse aziende e può offrire ai dipendenti un lavoro a lungo termine, garantendo così continuità e sicurezza.

- **Riservatezza e protezione dei dati**

I dati personali dei nostri dipendenti vengono trattati in modo confidenziale e in conformità con le disposizioni della normativa vigente in materia di protezione dei dati.

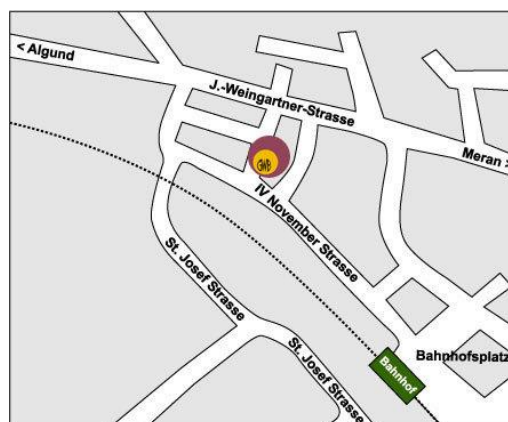
Laboratorio Merano

IL laboratorio di Merano si trova in via IV-Novembre ed è facilmente raggiungibile dalla stazione dei treni e degli autobus.

I locali appartengono alla comunità distrettuale burgraviato e saranno consegnati alla GWB nell'ambito di una convenzione.

La struttura è progettata per essere priva di barriere architettoniche e comprende:

- Spazi di lavoro
- 1 cucina con sala mensa
- 1 magazzino
- 1 salone
- 2 uffici
- 3 gabinetti
- 1 Giardino comunitario / condominiale



Mappa di Merano

Sono a disposizione dei parcheggi in vicinanza della struttura.

Posti di lavoro – Capacità di ammissione

Nel laboratorio di Merano ci sono 25 posti a tempo pieno, eventualmente suddivisi in posti part-time. I posti di lavoro sono suddivisi in:

- Posti di lavoro permanenti per i dipendenti con l'obiettivo di mantenere e rafforzare la capacità di lavorare e le competenze sociali a lungo termine.
- I posti di formazione sul lavoro sono una preparazione per i dipendenti che hanno una prospettiva di impiego sul mercato del lavoro primario.

Inoltre, sono disponibili posti limitati per studenti/tirocinanti con disabilità e/o malattie mentali.

Orari d'apertura

Gli orari di apertura del laboratorio di Merano e gli orari di lavoro dei dipendenti accompagnati sono:

Lunedì: dalle ore 8.00 fino alle ore 12.00 e dalle ore 13.00 fino alle ore 15.45

Martedì: dalle ore 8.00 fino alle ore 12.00 e dalle ore 13.00 fino alle ore 15.45

Mercoledì: dalle ore 8.00 fino alle ore 12.00 e dalle ore 13.00 fino alle ore 15.45

Giovedì: dalle ore 8.00 fino alle ore 12.00 e dalle ore 13.00 fino alle ore 15.45

Venerdì: dalle ore 8.00 fino alle ore 12.00.

In agosto e nel periodo natalizio di dicembre, il laboratorio rimane chiuso per una settimana per ferie.

Principio guida della GWB

„La GWB mira a migliorare la qualità della vita delle persone con disabilità e/o malattia mentale attraverso il lavoro.

In questo modo, la GWB promuove l'indipendenza delle persone nell'ambiente di lavoro.

L'attenzione è rivolta all'individuo.“

Attività



Dipendente durante l'etichettatura



Dipendente e accompagnatore al lavoro

Diverse aziende altoatesine commissionano alla GWB lavori in serie come montaggio, imballaggio, smistamento, etichettatura, elaborazione di materiale pubblicitario e molto altro.

Questi ordini di lavoro vengono eseguiti con cura, precisione e affidabilità dai collaboratori accompagnati. Nell'assegnare i vari compiti si tiene conto dei desideri, delle capacità e delle possibilità di supporto. Se necessario, il team prepara degli ausili.

I dipendenti sono coinvolti nelle diverse fasi di creazione del lavoro ogni volta che è possibile, ad esempio sono presenti durante le consegne o preparano i pallet per il carico. Alcuni dipendenti sono in grado di utilizzare i carrelli elevatori da soli grazie a una formazione adeguata. Alcuni aiutano a distruggere i file in ufficio o si occupano di altri lavori oltre a quelli di serie.



Dipendenti donne durante il lavoro di confezionamento.

Molti membri del personale si occupano di diversi servizi per la comunità. Ad esempio, c'è un servizio di cucina, un servizio di caffè, un servizio di pane, un servizio di lavanderia e un servizio di campanello. Per ogni servizio c'è un referente. Il completamento dei compiti quotidiani promuove l'indipendenza del personale, lo responsabilizza e lo addestra a essere affidabile.

Gli eventi comunitari, come le escursioni estive, le feste di Natale, Pasqua e carnevale, sono un gradito cambiamento rispetto alla routine lavorativa quotidiana e rafforzano la coesione del gruppo. Gli eventi sportivi e le attività ludiche sono frequentati. Durante le pause di lavoro vengono regolarmente offerte attività ricreative come esercizi fisici, giochi di carte e giochi da tavolo.

A seconda degli obiettivi, dei desideri e delle capacità individuali, i dipendenti della GWB hanno a disposizione le seguenti opzioni:

- Esperienza di lavoro in altri laboratori della GWB
- Tirocinio in vari servizi per l'impiego del distretto
- Formazione sul lavoro in aziende esterne.



La GWB organizza vari workshop e corsi con relatori adeguati o in collaborazione con l'Ufficio di coordinamento per lo sviluppo professionale continuo.

Diritti e doveri dei dipendenti accompagnati

I dipendenti accompagnati della GWB hanno diritto a uno stipendio mensile e a un numero di ore di ferie e di terapia retribuite che dipende dall'orario di lavoro. La retribuzione è compresa tra 300 e 380 euro per la presenza giornaliera e il lavoro a tempo pieno. Per il lavoro a tempo parziale, la retribuzione è calcolata in proporzione al numero di ore lavorate.

La giornata è strutturata con orari di lavoro regolamentati e pause fisse per il riposo.

Durante la pausa pranzo, c'è la possibilità di mangiare alla GWB, dove ogni dipendente paga una parte dei costi secondo la tariffa nazionale.

Ogni dipendente ha diritto a un biglietto gratuito per il trasporto pubblico da casa alla GWB.

I dipendenti accompagnati sono assicurati contro gli infortuni quando sono presenti.

I dipendenti hanno una persona di riferimento che è disponibile come primo contatto per la persona, la rispettiva rete e i parenti e accompagna la persona. Insieme al dipendente interessato, la persona di riferimento elabora un progetto individuale in cui vengono fissati gli obiettivi per la durata concordata del lavoro nella GWB.

Anche i corsi e la formazione interna, gli stage e i tirocini in altre strutture e aziende fanno parte dell'offerta per i dipendenti della GWB.

Ogni dipendente ha la possibilità di esprimersi e partecipare al processo decisionale. A tal fine sono stati introdotti e utilizzati diversi metodi e canali, tra cui un consiglio di laboratorio.

Tutti i dipendenti hanno il dovere di rispettare le regole e gli accordi interni.

Le regole sono elencate in un regolamento di servizio in un linguaggio semplice e corredato di pittogrammi.

Il regolamento di servizio è disponibile in laboratorio e viene discusso all'inizio del lavoro.

È richiesta una presenza regolare.

Richiesta Domanda di ammissione - Laboratorio di Merano

Per l'ammissione al laboratorio di Merano è necessario presentare una domanda alla Comunità comprensoriale del burgraviato. Per farlo, contattare l'équipe di accoglienza e consulenza del servizio per persone con disabilità e disagio psichico di Pastor Angelicus al numero 0473 272800.

Anche le guide del laboratorio di Merano sono a disposizione per rispondere a qualsiasi domanda: Telefono 0473 440466.

Dopo un primo contatto telefonico, viene fissato un appuntamento per conoscere le aspettative e le esigenze del richiedente e per illustrare i servizi offerti della GWB cooperativa sociale. Se lo si desidera, è possibile anche una visita del laboratorio.

Dopo la presentazione della domanda alla comunità distrettuale, la persona viene inserita nella lista d'attesa. La persona verrà contattata non appena si renderà disponibile un posto.

Dopo un periodo di prova di tre mesi e una valutazione congiunta, la persona viene ammessa.

Per l'adesione alla cooperativa sociale GWB, la persona interessata presenta una domanda di ammissione alla GWB e deve versare un contributo una tantum di 25,00 Euro.

Dimissioni e trasferimento ad altra struttura

I dipendenti rimangono alla GWB per periodi di tempo diversi. Alcuni utilizzano questo periodo come trampolino di lancio verso un'azienda del mercato del lavoro primario (attraverso uno stage o una formazione lavorativa in aziende esterne), si trasferiscono in un'altra struttura protetta (comunità distrettuale interna) o continuano a lavorare nel laboratorio fino all'età della pensione.

La decisione di lasciare la GWB può essere presa dalle persone stesse o in consultazione con la rete se le regole non vengono rispettate o se le esigenze della persona cambiano.

Quando una persona lascia la GWB, il lavoro di rete è di particolare importanza. In queste situazioni, la GWB lavora a stretto contatto con il centro per l'impiego, il servizio per l'impiego individuale "Integra", l'équipe di accoglienza e consulenza della comunità distrettuale, il servizio psichiatrico, le varie parrocchie sociali e con diverse strutture della comunità distrettuale del burgraviato.

Se la persona chiede di lasciare la GWB, la quota associativa versata di 25 euro le verrà restituita.

Modalità di valutazione del servizio e gestione dei reclami

Per noi è molto importante consentire ai dipendenti di esprimere le proprie opinioni in vari modi. Per questo motivo esiste, tra le altre cose, la "cassetta dei messaggi". I membri del personale hanno la possibilità di esprimere reclami e desideri per iscritto (se lo desiderano, in forma anonima). Queste preoccupazioni vengono discusse durante le riunioni periodiche dell'équipe e, se possibile, messe in pratica. Inoltre, i desideri e i reclami possono essere espressi e discussi con tutti i membri del personale durante i cicli di discussione e le riunioni. Inoltre, nel 2023 è stato istituito un consiglio di fabbrica/di laboratorio per rappresentare i desideri e i reclami di tutti i dipendenti. Il livello di soddisfazione dei collaboratori viene regolarmente rilevato mediante interviste o questionari di indagine in un linguaggio semplice.

Costi e tariffe

La partecipazione ai costi è a carico della comunità distrettuale per l'accompagnamento e il pranzo al workshop di Merano. L'importo è stabilito dal decreto del Governatore provinciale n. 30 dell'11.08.2000.

Le tariffe relative alla classificazione dell'assistenza vengono stabilite ogni anno dalla Dieta Provinciale e dipendono dal tipo di accompagnamento e assistenza di cui i dipendenti* necessitano.

In caso di cambiamenti di indirizzo, invalidità, livello di assistenza, ecc. è necessario informare la Comunità comprensoriale del burgraviato e il laboratorio di Merano.

Gli assistenti di laboratorio tengono un elenco giornaliero delle presenze. Questo elenco viene utilizzato per calcolare le ore di presenza e i pasti consumati.

Per far fronte a queste spese, le famiglie possono richiedere un aiuto finanziario. Questo viene calcolato in base alla situazione economica del richiedente.

Il distretto sociale e la comunità distrettuale forniscono ulteriori informazioni.

Contatti

Laboratorio Merano

Via IV Novembre 44

39012 Merano

Telefono: 0473 440 466

E-Mail: meran@gwb.bz.it

Laboratorio Bolzano

Via Josef-Mayr-Nusser-Straße 58

39100 Bolzano

Telefono: 0471 976 541

E-Mail: bozen@gwb.bz.it

Laboratorio Kampil

Via Innsbrucker | 1o piano

Kampillcenter

39100 Bolzano

Telefono: +39 328 554 8998

Email: kampil@gwb.bz.it

www.gwb.bz.it

[facebook.com](https://www.facebook.com/gwb.bz.it)

Instagram: [gwb.work](https://www.instagram.com/gwb.work)